

## آب مروارید چیست؟

آب مروارید یا کاتاراکت عبارت است از کدورت یا مات شدن عدسی طبیعی داخل چشم . این اختلال ممکن در هر سنی در یک یا دو چشم و به علل مختلفی دیده شود.

### عوامل موثر در ایجاد آب مروارید:

- سن (بعد از سن ۶۵ سالگی شیوع آن افزایش می یابد)
- مصرف داروهای شیمی درمانی
- دیابت شیرین ( بخصوص اگر به خوبی کنترل نشده باشد )
- صدمه به چشم.
- در معرض بودن آفتاب به مدت طولانی

### علائم بالینی:

تاری دید تدریجی و بدون درد، پخش نور، عدم توانایی تشخیص بین رنگهای نزدیک، کاهش دقت بینایی، تیرگی رنگها ( سایه رنگها به قهوه ای مایل به زرد تغییر میابد ).

### عوارض احتمالی:

نزدیک بینی ، آستیگماتیسم ، دوبینی یک چشم و گلوکوم یا آب سیاه

### تشخیص:

تشخیص بیماری توسط متخصص چشم و توسط معاینه با

دستگاههای مختلف در اتاق معاینه چشم پزشکی امکان پذیر است.

### درمان:

درمان اصلی این بیماری بوسیله جراحی ساده ای انجام میشود که در آن لنز طبیعی کدر شده از چشم خارج می شود و یک لنز مصنوعی متناسب با شماره چشم، در چشم وی کار گذارده میشود.

- صبح روز عمل هر ۱۰ دقیقه قطره های گشادکننده مردمک تا ۴ بار و حداقل یک ساعت قبل از عمل ریخته شود.
- پس از جراحی شامل قطره های آنتی بیوتیک مثل کلرامفنیکل ، سولفاستامید و قطره های ضد التهابی مثل بتامتازون تجویز می شوند.

### آموزش به بیمار / خانواده:

توصیه میشود:

- بیمار بر روی سمت عمل شده ن خوابد.
- هنگام اجابت مزاج زور نزند .
- از مالیدن چشم ها خودداری شود.
- از فشردن پلکها خودداری شود.
- از صابون زدن به چشمها اجتناب شود.
- اشیاء سنگین بلند نکند.
- برای انجام ارتباط جنسی از پزشک معالجش اجازه بگیرد.

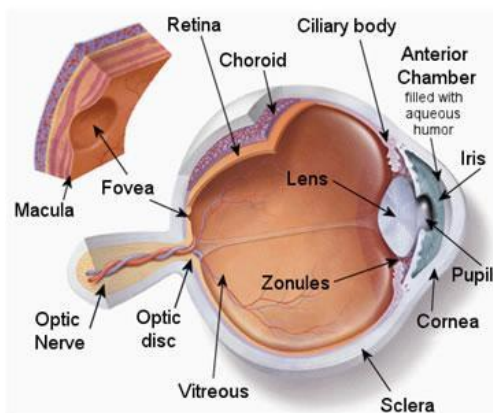
- درباره زمان شروع رانندگی با پزشک خود مشورت کند.
- از خم کردن سر اجتناب شود ( بیمار برای نماز خواندن مهر را روی پیشانی خود قرار دهد ).
- توصیه میشود که شبها هنگام خواب حتما" از شیلد (پوشش چشم) و هنگام روز از عینک طبق دستور پزشک استفاده شود.
- فعالیتهای بدنی محدود شود.
- در مورد زمان شروع استحمام در بعد از عمل با پزشکش مشورت شود.
- برای دیدن تلویزیون حد اعتدال رعایت شود .

### نحوه ریختن قطرات چشمی:

- توصیه میشود که داروها و قطره ها طبق دستور و به موقع استفاده شود تا چشم دچار عفونت نشود .
- قبل و بعد از چکاندن قطره ها ، دستها باید شسته شود.
- پلک از داخل به خارج با ملایمت پاک شود.
- برای چکاندن قطره بیمار باید بنشیند و خود را کمی به عقب خم کند و بعد پلک تحتانی کمی بطرف پایین کشیده شود و قطره بداخل آن ریخته شود.
- بین تجویز دو نوع قطره چشمی متفاوت ۵-۲ دقیقه فاصله گذاشته شود .
- در صورت تجویز قطره کلرامفنیکل : توصیه میشود که

دانشگاه علوم پزشکی شیراز  
درمانگاه چشم پزشکی موقوفه پوستچی

## درمورد آب مروارید بیشتر بدانیم



تهیه و تنظیم: فرزانه کسرائی

کارشناس پرستاری

زمستان ۹۵

از بیبوست پیشگیری شود ، زیرا بیبوست موجب افزایش فشار داخل چشم میشود .

- مراقبت های درمانی پیگیری شود و در هنگام مراجعه به پزشک تمام قطره های چشمی بیمار به همراه وی باشد تا مقدار آنها کنترل و تنظیم شود .

- در صورت بروز علایمی مثل درد چشم و اطراف آن (دردی که با مسکن برطرف نمیشود) ، خارش همراه با ترشح ، تورم یا قرمزی چشم ، شروع ناگهانی درد بالای کاسه چشم ، تاری دید ، دوبینی ، دیدن هاله های رنگی در اطراف نور و سردرد مداوم ، خونریزی ناگهانی و ترشح چشم ها به پزشک مراجعه شود .

### منابع :

۱- پرستاری برون چشم و گوش

ترجمه : معصومه ذاکری مقدم ، منصوره علی اصغر پور

تهران : انتشارات سالمی ، چاپ سوم ، ۱۳۹۱

این دارو عوارضی مثل تاری دید ، سوزش چشم و واکنشهای حساسیتی دارد.

- در صورت تجویز سولفاستامید : توصیه میشود که به دلیل بروز واکنش افزایش حساسیت به نور همراه با مصرف این قطره در هنگام بیرون رفتن از منزل از عینک آفتابی استفاده شود و در منزل از نورهای روشن استفاده نشود .  
در صورت بروز علائمی مثل تورم ، خارش ، راش ، تب و درد مفصلی به پزشک اطلاع داده شود .

- در صورت تجویز بنامتازون : توصیه میشود که دوره درمان کامل شود و دارو به تدریج قطع شود. ( ناگهانی قطع نشود)

### سایر نکات آموزشی

- توصیه میشود که :

- از انجام فعالیتهایی که باعث افزایش فشار داخل چشم میشوند ، اجتناب گردد ( مثل زور زدن )
- با مصرف رژیم غذایی پرفیبر ( سبزیجات و میوه جات )